

## CAPACITACION DOCENTE

### CASUISTICA AREA DE ARTE Y CULTURA

En estos últimos exámenes de nombramiento docente, las preguntas sobre conocimientos pedagógicos que el ministerio tomó en los exámenes fueron la aplicación práctica de dichas teorías, conocidas como preguntas casuísticas que son una aplicación de lo anteriormente mencionado. Estas preguntas casuísticas tienen por objetivo evidenciar una adecuada comprensión de tales conceptos.

Utilizaremos las siguientes estrategias para resolver dichas preguntas

#### Primero

Leer lo que la casuística nos indica, por ejemplo. (las preguntas son de este tipo)

De la siguiente figura ¿cuál de las alternativas genera una alta demanda cognitiva?

De la siguiente respuesta mostrada en la imagen ¿Cuál es la dificultad del estudiante?

Esas preguntas presentadas anteriormente son lo que usualmente encontramos en las casuísticas, pues claro que van acompañados según la especialidad a la que postulamos en el caso de secundaria, si fuera de arte y cultura estará relacionado con la apreciación de una obra artística que el estudiante resolvió erróneamente el tema de composición y pedirán la forma más adecuada para corregir dicho caso, bueno nos estamos saliendo un poco del tema.

Recordemos las preguntas que más arriba pusimos, buscaremos las palabras claves, como son en la primera **demanda cognitiva** y en la segunda **dificultad del estudiante**.

#### Segundo

Una vez encontrado los temas que están dentro de las preguntas, recordaremos nuestras teorías referidas a esos temas, que son los conceptos, características y algunas observaciones sobre dichas palabras (demanda cognitiva, dificultades del estudiante), para luego relacionar con las alternativas que nos muestran en las preguntas.

#### Tercero

Por último, una vez ya recordado los conceptos y teorías, veremos las 4 alternativas que nos muestran en las preguntas, de las cuales dos de ellas a simple inspección serán las incorrectas, lo que ya de las cuatro que tenías se reducen a sólo dos alternativas.

En este punto es donde leeremos bien dichas alternativas y la que más guarda relación con la aplicación de nuestros conceptos será la correcta.

**Recuerda** siempre habrá dos alternativas que no guardan relación a las preguntas y la tercera será la que trate de confundirnos a la hora de marcar la correcta.

Para su mejor entendimiento te mostraremos en el siguiente video la aplicación de dicha estrategia, para dar solución a una pregunta casuística del examen de nombramiento docente.

Para nuestra área de arte y cultura veremos las siguientes casuísticas:

Fuente: Examen de nombramiento de Arte y Cultura - 2019

# Arte y Cultura

## EJERCICIO #1:

Los colores secundarios se obtienen al mezclar dos colores primarios en porciones iguales.  
¿Cuál de los siguientes es un color secundario?

- a Celeste.
  - b Marrón.
  - c Violeta.
- 

## EJERCICIO #2:

Los colores complementarios se encuentran en una posición opuesta dentro del círculo cromático. Se obtienen, por ejemplo, mediante la contraposición de un color primario con un color secundario formado por los otros dos primarios. ¿Cuál de los siguientes pares de colores son complementarios?

- a Azul y anaranjado.
  - b Negro y blanco.
  - c Rojo y violeta.
-



### EJERCICO #3:

Los estudiantes de la clase de Arte y Cultura están participando en un proyecto en el que van a realizar una serie de retratos fotográficos utilizando un teléfono celular. El docente quiere proponer una actividad para que los estudiantes conozcan y comprendan los efectos que se pueden lograr en una fotografía por medio de la iluminación. ¿Cuál de las siguientes actividades es la **más** pertinente para su propósito?

- a** Analizar con los estudiantes una diversidad de fotos extraídas de internet en las cuales se hayan usado múltiples técnicas de iluminación en situaciones diversas.
- b** Proponerles explorar el uso de la luz haciendo retratos en una habitación oscura usando una única fuente de iluminación y ubicándola en diversas posiciones y ángulos.
- c** Explicar a los estudiantes la clasificación de los tipos de iluminación en función a la posición de la fuente de luz y solicitarles que escriban un resumen incluyendo imágenes como ejemplo de cada caso.

**EJERCICO #4:**

¿Cuál de las siguientes fotografías presenta una iluminación a contraluz?

**a**



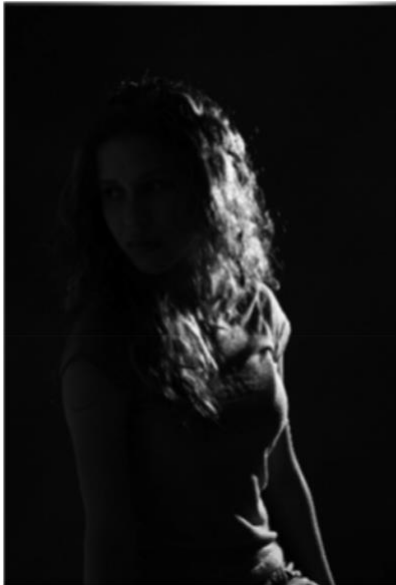
Extraído de: <https://tinyurl.com/y32ftfsl>

**b**



Extraído de: <https://tinyurl.com/y577qoou>

**c**



Extraído de: <https://tinyurl.com/yxgdcg2m>

---

**EJERCICIO #5:**

¿Cuál de las siguientes fotografías presenta una iluminación cenital?

**a**



Extraído de: <https://tinyurl.com/y6lghy8c>

**b**



Extraído de: <https://tinyurl.com/y6qsbm6e>

**c**



Extraído de: <https://tinyurl.com/y3pqcc9>

Lea la siguiente descripción y responda las preguntas .

El proyecto de la artista Elizabeth Lino Cornejo, *La última Reyna*, consiste en una serie de acciones realizadas en la ciudad de Cerro de Pasco donde se encuentra la mina a tajo abierto más alta del mundo (y una de las más grandes) y que hace que la ciudad sea una de las más contaminadas del planeta. Por medio de videos, fotos y otros documentos que publica en una página web, la artista nos cuenta la historia de esta reina de belleza ficticia en ese paraje del Perú.

En la fotografía mostrada, se aprecia a la artista vestida como reina de belleza saludando a una audiencia ficticia en medio de un montículo de tierra en la laguna relavera de Quiulacocha. En la versión original (a colores) de esta fotografía, se aprecia a la artista ubicada sobre una base de barro de color amarillento que transmite la sensación de putrefacción y muerte. Los colores rojo, amarillo y anaranjado del agua contaminada con minerales tóxicos contrastan fuertemente con el cielo azul de la sierra peruana y sus nubes.



Extraído de: <https://tinyurl.com/yxqraq9f>

**56** A partir de lo descrito, se puede inferir que el propósito del proyecto *La última Reyna* de Elizabeth Lino Cornejo es:

**a**

**b**

**c**

Llamar  
conver  
Llamar  
contam  
Resaltar  
causad

57

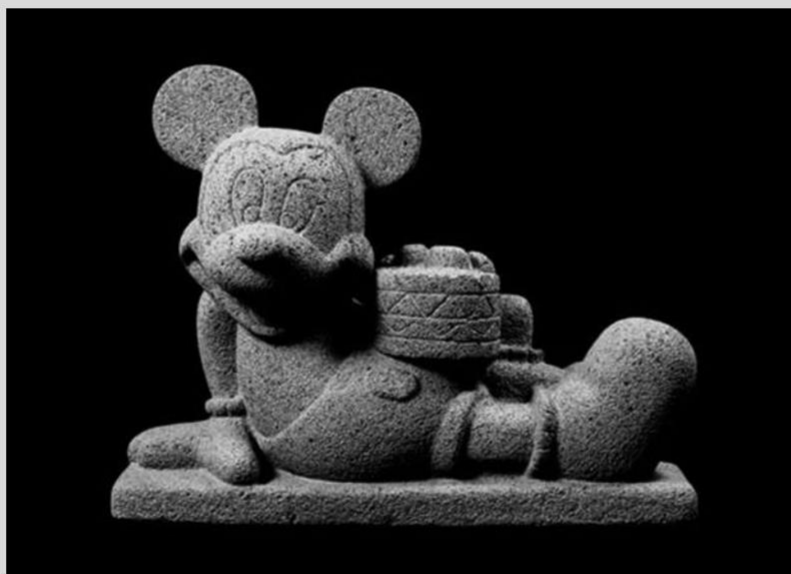
¿Cuál de los siguientes términos es **más** adecuado para describir este proyecto de Elizabeth Lino Cornejo?

N19\_09\_57

- a Paisajismo.
- b Activismo artístico.
- c Performance participativa.

Lea la siguiente situación y responda las preguntas 58, 59 y 60.

Por medio de su trabajo, el artista colombiano Nadín Ospina (1960) ha logrado generar una serie de reflexiones sobre las identidades culturales y la globalización. El artista retoma elementos cotidianos de la cultura occidental actual y los funde con manifestaciones artísticas precolombinas creando piezas llenas de humor y de carácter reflexivo frente a la identidad. A continuación, se presenta una de sus esculturas en piedra en la que se muestra a Mickey Mouse, personaje de Disney, como si fuera un descubrimiento arqueológico.



Extraído de: <https://tinyurl.com/yync4o5c>

Los estudiantes y el docente de Arte y Cultura asisten a una exposición en la que se muestran diversas obras, entre ellas, esta pieza de Nadín Ospina.

**58** ¿Qué término es adecuado para describir esta pieza de Nadín Ospina?

- N 09  
19 58
- a**  Copy art.
- b**  Arte urbano.
- c**  Apropiación.



**59** ¿Qué grupo de preguntas es **más** apropiado para que el docente **inicie** el análisis de esta obra con los estudiantes durante la visita a la exposición?

- a** ¿Qué mensaje nos ha intentado transmitir el autor con su obra? ¿Por qué utiliza técnicas tradicionales para representar personajes contemporáneos? ¿Es un tipo de crítica a la sociedad de consumo?
- b** ¿Qué elementos precolombinos se pueden apreciar en esta obra? ¿Cómo se combinan estos con elementos de la cultura contemporánea? ¿Qué tiene que ver esta obra con la globalización?
- c** ¿Qué destaca más en esta obra? ¿Quién es el personaje retratado? ¿A qué época pertenece? ¿Qué les recuerda la técnica utilizada? ¿A qué otras obras que conocen se parece?

**60** En la exposición, al lado de la pieza, se ubica un texto que describe la obra. A continuación se presentan algunas frases extraídas de ese texto. ¿Cuál de las frases evidencia una reflexión **contemporánea** sobre la pieza de Nadín Ospina?

- a**  “El artista pone en tensión dos culturas distintas, la tradicional y la globalizada, mostrando una compleja forma híbrida”.
- b**  “Haciendo uso de la técnica de escultura en piedra, el artista logra proporciones armoniosas entre las distintas partes de la obra”.
- c**  “En la exposición, el artista hace uso de la iluminación sobre su obra para resaltar los contornos y potenciar su carácter expresivo”.

