



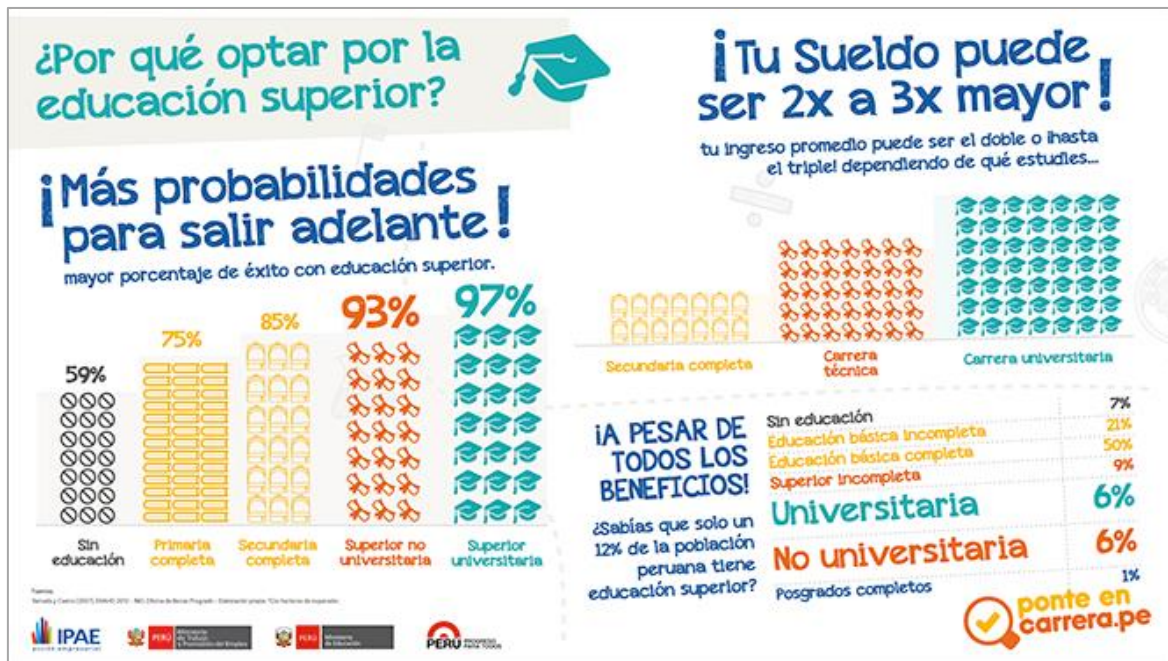
ESPECIALIDAD

COMUNICACIÓN

CASUÍSTICA – ESPECIALIDAD: COMUNICACIÓN – SECUNDARIA

Los estudiantes de quinto grado se encuentran analizando diversos textos discontinuos. Durante el intercambio de ideas sobre el análisis de dichos textos los estudiantes responden a las siguientes interrogantes de comprensión:

TEXTO Nro. 01



01. La tesis del texto leído es:

- Los jóvenes deben seguir estudios superiores para mejorar su calidad de vida.
- La educación superior asegura el éxito en los ámbitos personal y profesional.
- Con la educación superior tu sueldo en cada mes incrementará tres veces más.
- El estudio de una carrera universitaria te dará muchos beneficios para tu familia.

02. Una idea que debilitaría al argumento: “¡Más probabilidades para salir adelante!”, sería:

- Un egresado que esté realizando sus prácticas pre profesionales.
- Un bachiller que se dedique a tiempo completo al servicio de taxi.
- Una persona que estudió hasta secundaria gana un sueldo mínimo.
- Los sueldos de los universitarios son variados en el mercado laboral.

03. Según los datos de la tabla estadística y la pregunta del texto “¿Sabías que solo un 12% de la población peruana tiene educación superior?”, se concluye que:

- a. Solamente algunas personas acceden a la educación superior.
- b. El Perú seguiría igual y habría mayor número de profesionales.
- c. El país requiere contar con mayor número de profesionales.
- d. Los posgrados se consideran inferiores en educación superior.

04. Del texto discontinuo se infiere:

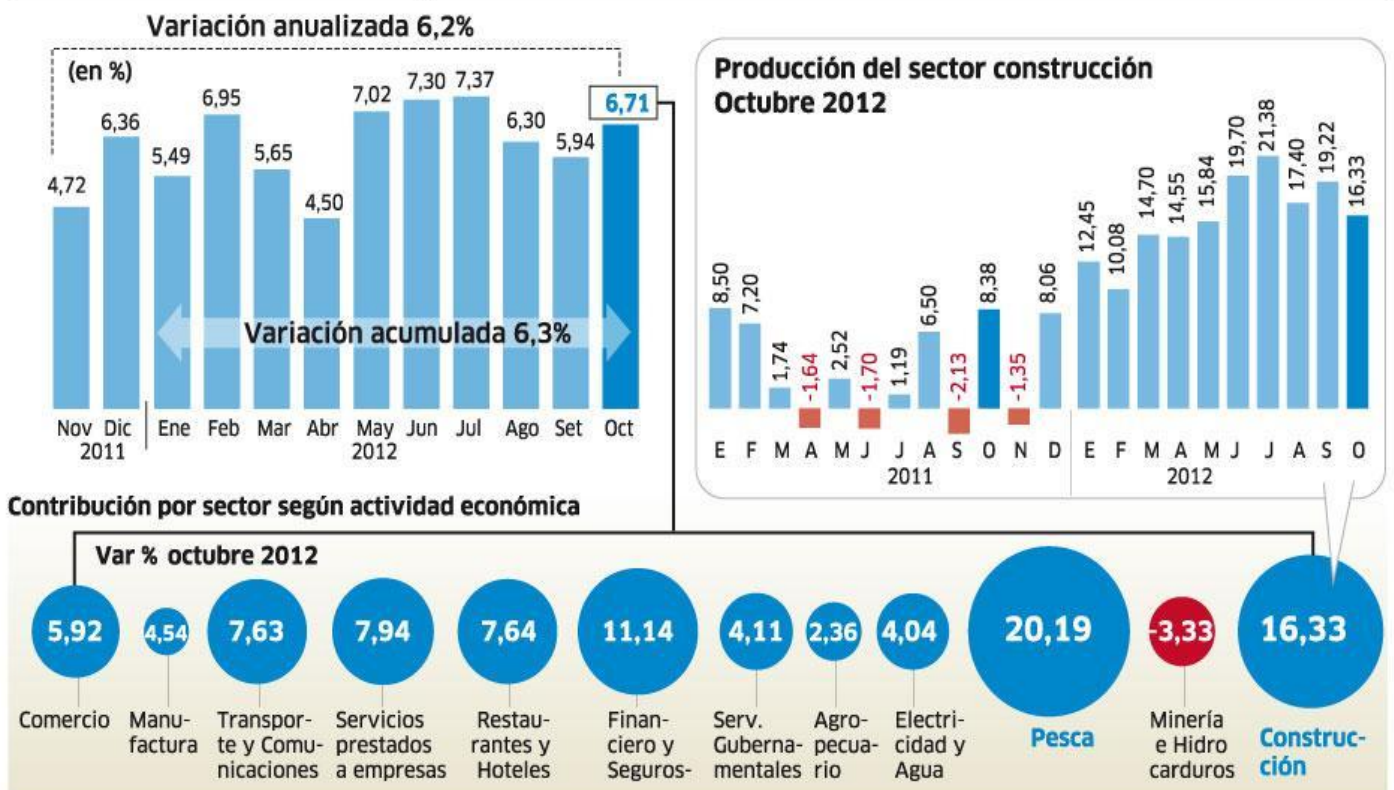
- a. ¿Por qué optar por la educación superior?
- b. El mayor porcentaje de éxito solo lo han logrado los que tienen superior universitaria.
- c. Tu ingreso promedio puede ser el doble o hasta el triple dependiendo de qué estudies.
- d. El 88% de la población no tiene estudios superiores.

05. De acuerdo a la tipología textual la infografía es:

- A. Narrativo
- B. descriptivo
- C. Expositivo
- D. Argumentativo

TEXTO 02

Evolución mensual de la producción nacional 2011 -2012



Fuente: INEI, SUNAT y MEF.

06.- La variación acumulada 6,3% representa a:

- a) Todos los meses incluidos en el gráfico.
- b) Diciembre del 2011 y octubre del 2012.
- c) Algunos meses de los años 2011 y 2012.
- d) Los meses desde enero a octubre 2012.

07.- Según el cuadro, la producción del sector construcción en octubre del 2011:

- a) Representa casi la mitad de la producción del mismo mes del año 2012.
- b) Constituye el doble que la producción del año 2012 en el mes de octubre.
- c) Registra una disminución respecto a la producción de julio del mismo año.
- d) Es la que representa la menor producción del sector en el mencionado año.

08.- ¿Cuál es la actividad económica que registró una variación porcentual de menor grado en el mes de octubre?

- a) El sector de manufactura
- b) Servicios gubernamentales.
- c) La minería e hidrocarburos.
- d) El sector agropecuario.

09.- Una mayor producción en el sector construcción (Año – 2012) se registró en el mes de:

- a) abril
- b) junio
- c) setiembre
- d) julio

TEXTO Nro. 03

¿COMUNICADORES DE HOY?
Existen "chalequeros" y locutorios al paso dependiendo del distrito. En Gamarra, por ejemplo, existen ambas ofertas.

El "chalequero" ▶
Se ubica en zonas de mayor movimiento (mercados, universidades, avenidas, etc)

Compran cada teléfono a S/5.59 (aparatos de más bajos precios)

Suelen utilizar chalecos para identificarse. Pero en algunas zonas evitan ponérselos ya que la Municipalidad no los deja trabajar. "Si no te quitan el celular", indica una de las entrevistadas en Gamarra.

El cliente ▶
Normalmente son transeúntes que no cuentan con saldo en su celular o que no poseen uno.

Problema al paso
Al trabajar en la calle están expuestos al robo de los celulares. Todos los entrevistados habían sufrido uno por lo menos.

RENTABILIDAD TELEFÓNICA

El diagrama ilustra el negocio de los 'chalequeros' en Gamarra. A la izquierda, un chalequero (mujer con chaleco y gorra) ofrece un teléfono a un cliente (hombre con gafas). Se detallan aspectos como su ubicación en zonas de alto tráfico, el precio bajo de los teléfonos (S/5.59) y el uso de chalecos para identificación. Se menciona un problema de robo de celulares al trabajar en la calle. En la parte inferior, un gráfico muestra un flujo de dinero que genera rentabilidad telefónica.

10. Son ideas explícitas dadas en el texto:

1. Los chalequeros se sitúan en las universidades privadas, preferentemente.
2. Los chalequeros están expuestos al robo de sus artefactos de trabajo.
3. La Municipalidad no deja trabajar a los chalequeros.
4. Todos los chalequeros han sufrido algún robo.
5. Los chalequeros ofertan líneas de postpago "empresarial" por ser las que mejor rédito les deja.

Son ciertas:.....

11. Son ideas explícitas dadas en el texto:

1. Los chalequeros utilizan mucho ingenio para que su negocio resulte rentable.
2. Un chalequero jamás compraría equipos de teléfono costosos.

3. En la calle Gamarra se producen diferentes formas de ofertas para llamadas telefónicas.

4. Los consumidores de la oferta de los chalequeros son viandantes que necesitan hacer una llamada telefónica por no contar con un móvil.

5. La crisis económica que sufrimos los peruanos nos lleva a crear formas de trabajo inusual en otros países.

Son ciertas:.....

12. Son ideas explícitas dadas en el texto:

1. Para que se produzca una oferta de llamada telefónica a través de chalequeros es que existe un demandante del servicio.

2. Comprar un chip de 30 o 150 soles le deja la misma ganancia por minuto alquilado a un chalequero.

3. La oferta de tarjetas recargables en el mercado es variada.

4. Los factores que afectan el negocio de los chalequeros son variados.

5. Un chalequero compra un celular de bajo costo para su negocio.

Son ciertas:.....

13. El tema del texto es:

A. Los peruanos ante la crisis económica somos muy ingeniosos.

B. Ingenio y pobreza en el Perú.

C. Las dificultades que sufren los trabajadores informales, como es el caso de los chalequeros.

D. Las peculiaridades comerciales y las dificultades del trabajo de los chalequeros.

14. El título más adecuado para el texto sería:

A. Un ingenio comercial: los chalequeros.

B. Chalequeros.

C. Peligros del comercio informal.

D. Las calles de Lima y los chalequeros.

15. En relación al texto podemos afirmar:

1. En el Perú un trabajo semejante a los chalequeros es la venta de dulces en la calle.

2. La telefonía celular alta con la que cuenta la población peruana ha permitido la creación del sistema comercial de los chalequeros.

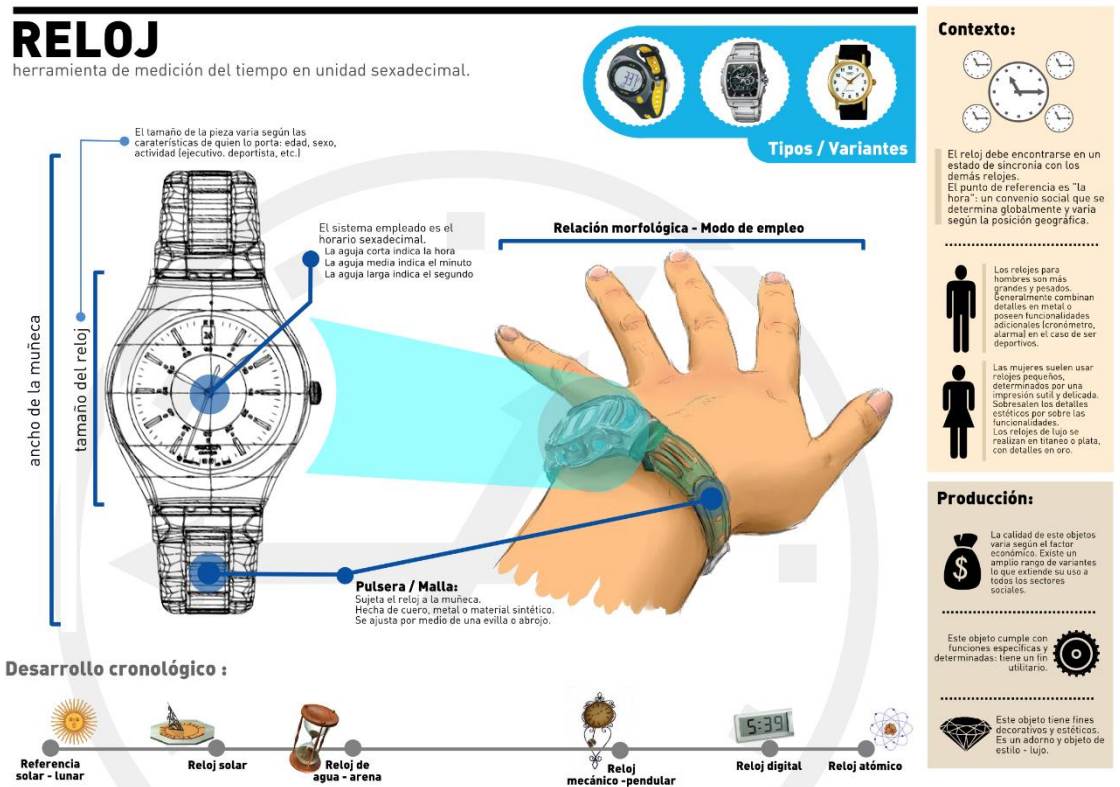
3. Las formas de oferta del servicio celular variada en el Perú facilita el trabajo del chalequero.

4. La economía en el Perú tiene un alto componente de informalidad como consecuencia de nuestra cultura y legislación.

5. Uno de los grandes problemas de nuestra sociedad es la alta inseguridad ciudadana.

Son respuestas correctas:.....

TEXTO 04



16. De acuerdo a la infografía:

- A. Los relojes actuales en su generalidad son atómicos.
- B. Los relojes actuales son el último grito de la moda entre los usuarios.
- C. El reloj actual ha pasado por un largo proceso histórico para su creación.
- D. Los relojes son una necesidad en un mundo rodeado por la competitividad.

17. Respecto al reloj de pulsera:

- A. Las características del reloj varía según el género de la persona.
- B. El reloj es un instrumento social que da estatus a quien lo utiliza.
- C. Los relojes más difundidos en la vida moderna son los de cuarzo.
- D. Los relojes para hombre suelen ser más grandes que el usado por las mujeres.

18. Es una peculiaridad fundamental del reloj:

- A. La determinación de "la hora" depende de los intereses políticos de los gobernantes.

- B. Las sociedades asumen un acuerdo tácito acerca de la sincronización de entre los relojes.
- C. Siempre llevan una pulsera, sea de un material u otro.
- D. Todos poseen minutos, segunderos, horarios y otros.

19. A partir del texto podemos afirmar:

- I. La fabricación de un reloj debe hacerse sobre la base del conocimiento de las características morfológicas de los usuarios.
- II. El reloj es un instrumento determinado por convenciones sociales.
- III. Históricamente el ser humano ha buscado la precisión en la medición del tiempo.
- IV. El reloj que mide el tiempo con mayor precisión es el atómico.

Son ciertas:.....

20. Del texto podemos inferir:

- I. Los primeros relojes se basaban en principios astronómicos.
- II. Los relojes modernos se basan en el uso de materiales tecnológicos modernos.
- III. Todos los relojes de pulsera funcionan a través de procesos mecánicos, no electrónicos.
- IV. Los materiales en la elaboración de los relojes son diversos.

Son ciertas:.....