

CIENCIAS SOCIALES

CONOCIMIENTOS DIDÁCTICOS PARA
PROMOVER LA CONSTRUCCIÓN DE
INTERPRETACIONES HISTÓRICAS



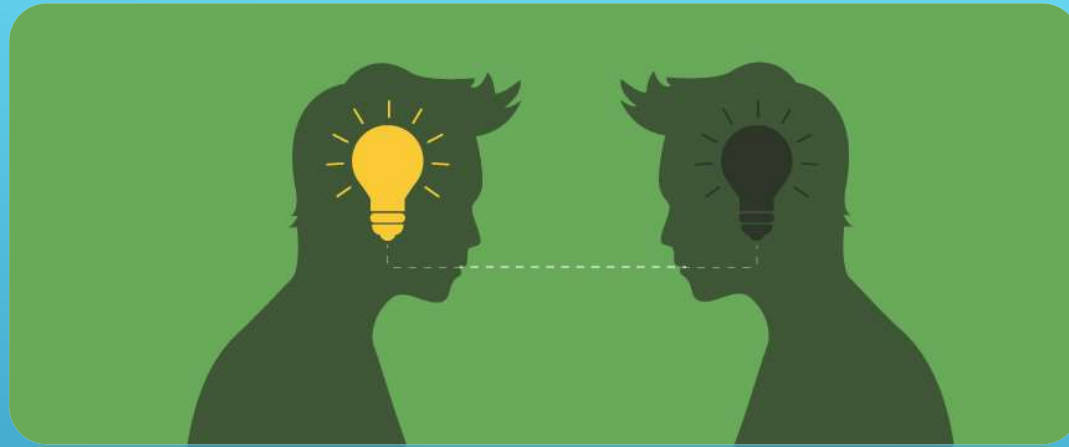
Prof. Bady Tufinio Sáenz

**LA CRÍTICA DE FUENTES
LA HEURÍSTICA o
examen externo**



“(...) para preparar a los jóvenes para que sean ciudadanos activos de una sociedad democrática, es necesario que sean capaces no solamente de comprender el funcionamiento de esta sociedad en sus dimensiones política, económica y social, sino también ayudarles a sentirse actores potenciales del futuro del mundo que les rodea. Para ello, es necesario darles los medios para situarse en la historia y no fuera de ella”

Rey y Staszewski, 2014

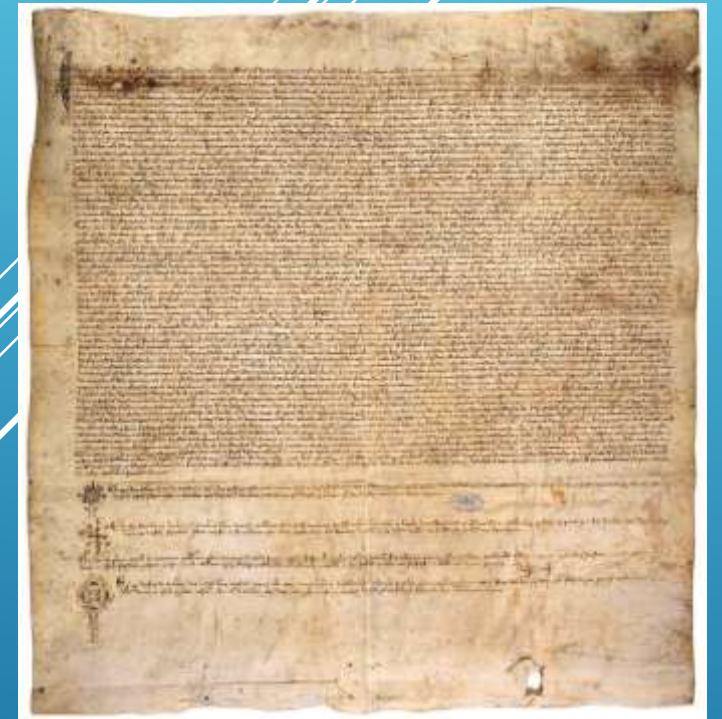


La comprensión de la historia implica otros elementos, y está relacionada con unos complejos procesos de pensamiento histórico(...) habilidades como el análisis, el razonamiento, la reflexión y la valoración o la interpretación de documentos, ...()..son fundamentales para el aprendizaje del pensamiento histórico.

Gómez y Miralles. 2014. ¿Pensar históricamente o memorizar el pasado?. La evaluación de los contenidos históricos en la educación obligatoria en España, p.53, 54

DOCUMENTO

- ❑ Testimonian la actividad humana a través del tiempo y se fija en un soporte perdurable que contiene información
- ❑ Deviene de las palabras:
DOCERE= enseñar y
DOCUMENTUM= lo que enseña.
- ❑ **El documento enseña e instruye sobre algo**
- ❑ Abarca todo lo que puede transmitir conocimiento.

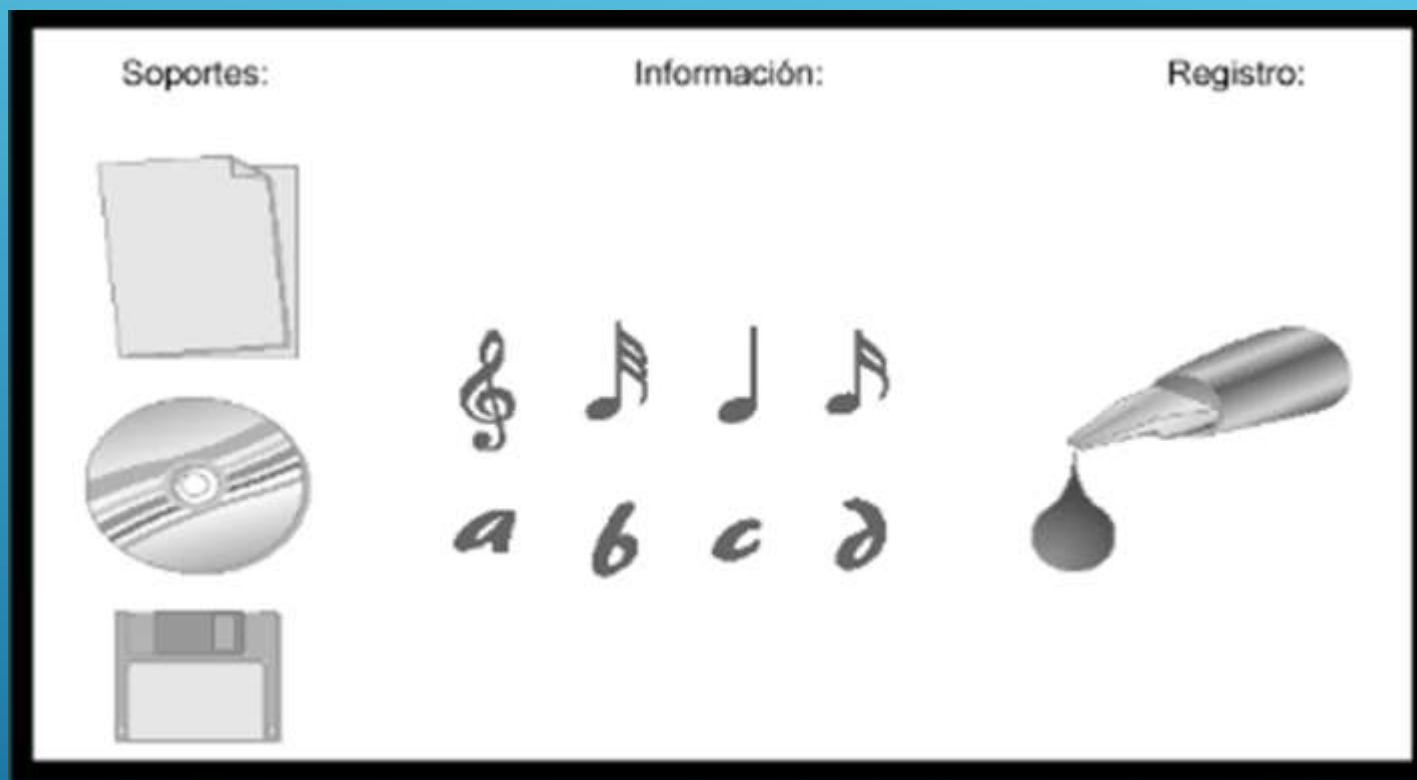


DOCUMENTO

En sentido amplio y muy genérico es **todo registro de información que puede transmitir conocimiento humano** (libros, revistas, fotografías, films, microfilmes, microfichas, láminas, transparencias, diseños, mapas, informes, normas técnicas, patentes, cintas grabadas, discos, partituras, fichas perforadas, manuscritas, sellos, medallas, cuadros, modelos, etc.), **que posea carácter** representativo en las tres dimensiones (soporte, medio e información) y esté sometido a la intervención de una inteligencia ordenadora.



LOS DOCUMENTOS



**SE LLAMA DOCUMENTO A TODA INFORMACIÓN
CONTENIDA EN UN SOPORTE**

ELEMENTOS DEL DOCUMENTO

```
graph LR; A[ELEMENTOS DEL DOCUMENTO] --- B[SOPORTE: Material que sirve de base (papel, pergamino, papiro, madera)]; A --- C[MEDIO: Elemento empleado para plasmar la información (escritura, gráfico, colores, notas musicales)]; A --- D[CONTENIDO: Información propiamente dicha];
```

SOPORTE: Material que sirve de base (papel, pergamino, papiro, madera)

MEDIO: Elemento empleado para plasmar la información (escritura, gráfico, colores, notas musicales)

CONTENIDO: Información propiamente dicha

CLASIFICACIÓN

ESCRITOS

GRÁFICOS

CARTOGRÁFICOS

DE IMAGEN

SONORO

AUDIOVISUALES

LEGIBLES POR
MÁQUINA

TÁCTILES

LAS FUENTES

FUENTE: Material de donde se derivan los conocimientos de la Historia

Bernheim, 1937. Introducción al Estudio de la Historia

Hechos que presenciarnos como contemporáneos:
OBSERVACIÓN DIRECTA

Información y descripción de lo ocurrido a través de la narración (oral, escrita) o por la imagen

- Tradición oral
- Tradición escrita
- Tradición gráfica

Los restos del pasado (restos, reliquias, monumentos)
Incluye productos resultantes de las artes, industrias, ciencias

EXAMEN DE LAS FUENTES



CLASIFICACIÓN DE LAS FUENTES

CARACTERES EXTERNOS

TIPOS DE FUENTES POR CLASE (procedimiento empleado para transmitir la información)

MONUMENTALES	Restos arqueológicos, objetos, monumentos artísticos en diferentes soportes
TEXTUALES	
ICONOGRAFICAS	Imagen, signos no textuales, colores
SONORAS	Grabaciones y reproducciones de sonido
AUDIOVISUALES	Imagen en movimiento y sonido
ELECTRÓNICAS	Generados en el entorno informático

Alia Miranda, Francisco. 2016. Técnicas de investigación para historiadores: las fuentes de la historia. Editorial Síntesis. Madrid.

CLASIFICACIÓN DE LAS FUENTES (Alia, 2016)

TIPOS DE FUENTES POR DIFUSIÓN (medio de divulgación)

MONUMENTALES

Restos arqueológicos, objetos, monumentos artísticos brindan información sobre la sociedad y mentalidad de su tiempo.

DOCUMENTALES

Documentos de archivo inéditos y únicos.

BIBLIOGRAFICAS

Documentación textual publicada (libros, publicaciones periódicas, tesis)

GRÁFICAS Y AUDIOVISUALES

Documentación no textual que usa como medio de expresión la imagen o la imagen y el sonido

PRENSA

Periódicos, publicaciones periódicas, divulgación general de artículos y noticias

ORALES

Grabación de entrevista (individual o colectiva) sobre un tema u opinión

DOCUMENTACIÓN DIGITAL

Difundidos a través de los equipos de cómputo

CLASIFICACIÓN DE LAS FUENTES (Alia, 2016)

CARACTERES INTERNOS

SEGÚN EL CRITERIO POSICIONAL (forma de elaboración)	
DIRECTAS	Escrito o relato de testigo presencial de un hecho o protagonista o autor de una documentación.
INDIRECTAS	Información basada en otras informaciones
SEGÚN EL CRITERIO INTENCIONAL (intención en la elaboración)	
INTENCIONALES	Testimoniales. “Fuentes clásicas de la Historia”: crónicas, tradiciones orales, memorias, textos literarios
NO INTENCIONALES	No testimoniales. Fuentes involuntarias realizadas por los seres humanos sin que se haya propuesto conscientemente su elaboración y conservación como testimonio histórico. SON MÁS OBJETIVOS: restos arqueológicos, etnográficos, administrativos “La mayor parte de los documentos que componen la memoria de la sociedad”

Revisión e identificación de algunos elementos externos de las fuentes

NOMBRE DE FUENTE	TIPO DE FUENTE	ORIGEN/AÑO	AUTOR	CONTEXTO Circunstancias en las que se generó la fuente	INFORMACIÓN

HEURÍSTICA

Examen de las fuentes: crítica externa (validez, confiabilidad)

HERMENÉUTICA

Identificación de diversas fuentes históricas (contexto, fiabilidad y finalidad) Identificación del contexto histórico (características de la época) en el que fueron producidas y su complementariedad.

Casuística Ciencias Sociales

The background is a solid blue gradient. On the right side, there are several white lines of varying lengths and thicknesses, all slanted upwards from the bottom-left towards the top-right, creating a dynamic, abstract graphic element.

Lea la siguiente situación y responda las preguntas 26, 27, 28,29,30,31,32

Para el desarrollo de una unidad didáctica, el docente plantea a los estudiantes la siguiente pregunta: “¿Cómo impactó el desarrollo industrial algodonero durante la Primera Revolución Industrial en la sociedad británica?”. Para abordar este problema histórico, el docente les propone trabajar con diversas fuentes primarias y secundarias.

26. Para el desarrollo de otra de las actividades, el docente ha presentado a los estudiantes las siguientes fuentes.

Fuente 1	Fuente 2
El algodón entonces era siempre entregado a domicilio, crudo como estaba en bala, a las mujeres de los hiladores, que lo escaldaban, lo repulían y dejaban a punto para la hilatura, y podían ganar ocho, diez o doce chelines a la semana, aun cocinando y atendiendo a la familia. Pero en la actualidad nadie está empleado así, porque el algodón es abierto por una máquina accionada a vapor, llamada el “diablo”; por lo que nuestras mujeres están desocupadas, a menos que vayan a la fábrica durante todo el día por pocos chelines, cuatro o cinco a la semana, a la par que los muchachos.	Con gran satisfacción, esta comisión nombrada por ustedes, puede iniciar su relación informando que la industria lanera ha ido poco a poco creciendo en casi todas las diversas partes de Inglaterra en las que es practicada; hasta el punto de que, mientras que el consumo interior ha aumentado con el crecimiento de la población y de la riqueza de nuestro país, las exportaciones de productos laneros han alcanzado, en el cómputo oficial, la inmensa cifra de 6 000 000 de libras esterlinas o, en valor real, de casi 8 000 000 de libras esterlinas
Adaptado del testimonio de un hilador inglés en 1820. En Castronovo, Valerio (1989). <i>La revolución industrial</i> .	Adaptado de un informe de la comisión encargada de estudiar la industria lanera y los diferentes aspectos de la industrialización por orden del Parlamento inglés en 1806. (https://bit.ly/2Yse9IV)

Si el propósito del docente es promover que los estudiantes interpreten críticamente las perspectivas de las fuentes acerca del desarrollo industrial, ¿cuál de las siguientes acciones es **más** adecuada?

- a. Pedir a los estudiantes que identifiquen diferencias entre las ideas expuestas en las fuentes. Luego, solicitarles que expliquen el rol de los autores de las fuentes en la sociedad de la época. Por último, pedirles que señalen las razones de las diferencias entre esas ideas.
- b. Pedir a los estudiantes que indiquen a qué hechos hacen referencia las fuentes. Luego, solicitarles que señalen la opinión expresada en cada fuente sobre estos. Por último, pedirles que indiquen cuál de los autores fundamenta mejor su opinión al respecto.
- c. Pedir a los estudiantes que comparen las principales ideas de cada fuente. Luego, solicitarles que indiquen en qué contexto histórico fueron escritas las fuentes. Por último, pedirles que señalen qué aspectos de dicho contexto abordan las fuentes.

27. El docente ha solicitado a los estudiantes que, en equipos, investiguen acerca de las posiciones que existían sobre el desarrollo industrial en Gran Bretaña durante la Primera Revolución Industrial. Un equipo de estudiantes ha encontrado la siguiente fuente.

Nos hemos enterado hace unos días que has comprado máquinas de Tundir y, si no las haces desaparecer en menos de quince días, nosotros las destruiremos. Contigo haremos lo mismo [...] destruiremos todas las fábricas que tengan máquinas de Tundir [...].

Adaptado de una carta enviada al dueño de una fábrica en la ciudad inglesa de Gloucestershire en el contexto de la Primera Revolución Industrial. En Thompson, E.P. (1963). La formación de la clase obrera en Inglaterra

Si el docente busca orientar a los estudiantes en la interpretación de la fuente a partir del contexto histórico, ¿cuál de las siguientes acciones es más adecuada?

- Pedir a los estudiantes que señalen cómo se expandió el uso de nuevas tecnologías durante la Primera Revolución Industrial. Luego, solicitarles que indiquen qué dimensiones del desarrollo tecnológico de la época no se expresan en la fuente.
- Pedir a los estudiantes que expliquen las razones de la brecha social entre burgueses y obreros durante la Primera Revolución Industrial. Luego, solicitarles que indiquen qué fragmento de la fuente evidencia la existencia de la brecha.
- Pedir a los estudiantes que identifiquen la problemática laboral de los obreros durante la Primera Revolución Industrial. Luego, solicitarles que indiquen de qué forma estos problemas podrían explicar las ideas expresadas en la fuente.

28. Durante una plenaria, al explicar el desarrollo de la Primera Revolución Industrial, tres estudiantes mencionan lo siguiente:

- Juana: “En ese entonces, la producción de armamentos fue uno de los rubros industriales más importantes”.
- Camila: “En ese periodo, el petróleo fue usado para alimentar motores de combustión interna”.
- Ernesto: “En esa época, el carbón fue la principal fuente de energía en las fábricas e industrias”.

¿Cuál de los siguientes estudiantes ha mencionado un hecho que corresponde al desarrollo de la Primera Revolución Industrial?

- a. Juana
- b. Camila
- c. Ernesto

29. Durante el desarrollo de una de las actividades, los estudiantes están conversando sobre algunas medidas que aplicó el Gobierno británico para contribuir con el desarrollo industrial durante la Primera Revolución Industrial.

Estas fueron las intervenciones de tres estudiantes.

- Isabel: “El Gobierno británico elevó los impuestos a los tejidos de algodón que se importaban de la India”.
- Cecilia: “El Gobierno británico reforzó su Marina de Guerra para asegurar sus rutas comerciales en el mar”.
- Arturo: “El Gobierno británico creó nuevas leyes que reconocían y protegían la propiedad privada”.

¿Cuál de las intervenciones corresponde a una medida que demuestra la aplicación del proteccionismo económico?

- a. La de Isabel.
- b. La de Cecilia.
- c. La de Arturo.

30. Luego de que los estudiantes han analizado diversas fuentes sobre el trabajo infantil durante la Primera Revolución Industrial en Gran Bretaña, el docente busca que los estudiantes reconozcan cambios y permanencias respecto del trabajo infantil. ¿Cuál de las siguientes acciones es más pertinente para este propósito?

- a. Pedir a los estudiantes que elaboren un organizador gráfico que indique los factores que influyen en el trabajo infantil en la actualidad. Luego, preguntarles qué semejanzas y diferencias existen entre dichos factores y aquellos que influyeron en el trabajo infantil en la Primera Revolución Industrial.
- b. Pedir a los estudiantes que elaboren un organizador gráfico que indique las causas y consecuencias del trabajo infantil en la Primera Revolución Industrial. Luego, preguntarles qué relación existe entre las causas y consecuencias del trabajo infantil en la Primera Revolución Industrial.
- c. Pedir a los estudiantes que elaboren un organizador gráfico que indique las principales características del problema del trabajo infantil en la actualidad. Luego, preguntarles cómo la Primera Revolución Industrial propició la expansión del trabajo infantil en el siglo XIX.

31. Después de haber analizado diversas fuentes, uno de los estudiantes ha elaborado el siguiente texto sobre el desarrollo industrial del algodón en Gran Bretaña.

El incremento de la población influyó en el aumento de la demanda de tejidos de algodón en Gran Bretaña. Para satisfacer esa demanda, los británicos inventaron nuevas máquinas que hicieron más rápida la producción de estos tejidos. Por otro lado, el Estado aplicó el proteccionismo económico en la producción de tejidos de algodón; eso contribuyó a que la producción nacional aumentara, así como también las exportaciones. De esa forma, la economía británica se convirtió principalmente en una economía industrial que provocó que el número de obreros se incrementara, mientras que la producción de la economía artesanal se redujo mucho.

¿Cuál de los siguientes aprendizajes se evidencia principalmente en el texto del estudiante?

- a. El establecimiento de cadenas sucesivas entre las consecuencias de un hecho y la causa de otro posterior durante un proceso histórico.
- b. La distinción entre detonantes, causas coyunturales y estructurales, y consecuencias de un proceso histórico.
- c. El reconocimiento de la relevancia de una de las causas de un proceso histórico respecto de las demás.

32. Después de que los estudiantes han analizado los efectos del proceso de industrialización en la sociedad británica durante la Primera Revolución Industrial, el docente les entrega el siguiente texto.

Las costumbres cambian y las nuevas tecnologías inundan nuestro día a día, lo que relega al olvido oficios y profesiones que de antaño fueron esenciales. Algunas profesiones solamente han cambiado de nombre; otras perdieron su puesto en la sociedad y fueron sustituidas por una máquina o a causa de un sistema económico que hizo imposible competir en precios para ganarse el sustento. Ciertamente, desde la academia, empiezan a sentirse esos cambios, pues los futuros profesionales optan por las carreras que el mercado laboral más demanda.

Adaptado de "Estas carreras no existirán en el futuro" (4-4-2017). En Semana.

Si el propósito del docente es promover en los estudiantes el desarrollo de su conciencia histórica, ¿cuál de los siguientes conjuntos de preguntas es más pertinente para este propósito?

- a. ¿Qué factores están influyendo negativamente en la estabilidad y existencia de algunos tipos de empleos en la actualidad, según el texto? ¿Por qué es importante cuestionar las consecuencias del desarrollo tecnológico que perjudican a los trabajadores en la actualidad?
- b. ¿Qué similitudes y diferencias existen entre la situación que describe el texto y la Primera Revolución Industrial? ¿De qué manera el desarrollo de la tecnología podría limitar o ampliar las posibilidades del desarrollo profesional en el futuro?
- c. ¿Cómo afectó el desarrollo tecnológico de la Primera Revolución Industrial a los oficios y profesiones que existían en esa época? ¿Por qué aparecieron nuevos oficios y profesiones durante el desarrollo de dicho proceso histórico?

33. El siguiente texto, fechado en 1819, es un fragmento de un discurso que contiene algunos de los postulados de una ideología política del siglo XIX.

Para cada uno de ellos consiste en el derecho de no someterse sino a las leyes, de no ser ni arrestado, ni detenido, ni ejecutado, ni maltratado de ninguna manera, a causa de la voluntad arbitraria de uno o varios individuos. Es para cada uno de ellos el derecho de decir su opinión, de elegir una profesión y ejercerla, de disponer de su propiedad, incluso abusando de ella; de ir, de venir sin permiso y sin dar explicación de sus motivos o de sus procederes. Es para cada uno de ellos el derecho de reunirse con otros individuos, ya sea para compartir sus intereses o profesar el culto que él y sus asociados prefieran [...].

Benjamin Constant de Rebecque

¿Cuál de las siguientes ideologías corresponde al texto mostrado?

- a. Socialismo
- b. Anarquismo
- c. Liberalismo

34. Durante una sesión de aprendizaje, los estudiantes están trabajando con fuentes diversas relacionadas con el proceso de expansión territorial del Imperio español en el siglo XVI. Durante el desarrollo de este trabajo, el docente se acerca a uno de los estudiantes para evaluar sus avances.

El estudiante afirma lo siguiente:

“Los conquistadores españoles fueron organizados y enviados por el rey de España para apropiarse de las tierras y recursos de los incas”.

El docente desea orientar al estudiante en el desarrollo de su trabajo para que cuestione su afirmación. ¿Cuál de los siguientes conjuntos de preguntas favorece el logro de este propósito?

- a. ¿Cómo se planificó la campaña de conquista de los territorios de los incas? ¿Por qué se habla de los socios de la conquista? ¿Cuál fue el rol de la Corona española respecto de la campaña de conquista de los territorios de los incas?
- b. ¿Quiénes participaron en la campaña de conquista de los territorios de los incas? ¿A qué grupos sociales perteneció la mayoría de ellos? ¿Qué beneficios sociales les otorgó el rey a los españoles que conquistaron a los incas?
- c. ¿Qué riquezas obtuvieron los conquistadores al vencer a los incas? ¿Cómo la conquista fortaleció la autoridad de los conquistadores? ¿Por qué los conquistadores se convirtieron en una amenaza para la Corona española?

35. Después de que los estudiantes han analizado el desarrollo de la Segunda Guerra Mundial, el docente desea que reconozcan la relevancia histórica de dicho proceso histórico.

¿Cuál de las siguientes preguntas es más pertinente para lograr el propósito del docente?

- a. ¿Cuáles son las características de la sociedad europea del periodo de Entreguerras que no sufrieron cambios después de la Segunda Guerra Mundial?
- b. ¿Cómo se explica la actual configuración territorial de Europa a partir de las consecuencias geopolíticas de la Segunda Guerra Mundial?
- c. ¿Qué similitudes existen entre las consecuencias sociales de la Primera Guerra Mundial y las de la Segunda Guerra Mundial?

36. Luego de trabajar con diversas fuentes sobre las causas de la Segunda Guerra Mundial, un estudiante elaboró el siguiente texto.

La situación económica y política de Europa en la década de 1930 influyó en el inicio de la Segunda Guerra Mundial. En esa época, la economía en el mundo estaba en crisis debido a la Gran Depresión de 1929 que, en el aspecto político, favoreció que Hitler llegue al poder en Alemania. Al mismo tiempo, en Italia estaba gobernando Mussolini. Ambos eran los líderes fascistas más importantes. Ellos iniciaron una campaña armamentista y expansionista que generó tensiones políticas con otros países como Francia o Inglaterra, e incluso con la Unión Soviética. Así, cuando Alemania invadió Polonia el primero de setiembre de 1939, se inició la Segunda Guerra Mundial.

¿Cuál de las siguientes alternativas señala un aprendizaje que NO se evidencia en el texto del estudiante?

- a. La distinción de las causas de la Segunda Guerra Mundial según su dimensión.
- b. La identificación de las causas estructurales de la Segunda Guerra Mundial.
- c. El establecimiento del detonante de la Segunda Guerra Mundial.